



*Teknikkonsulterna*

**Delårsrapport  
1 januari – 31 mars 2017**

**EUROCON CONSULTING AB (publ)**

Eurocon Consulting AB (publ)

Box 279, 891 26 Örnsköldsvik. Besöksadress: Hörneborgsvägen 6. Telefon 0660-295600 E-post: [info@eurocon.se](mailto:info@eurocon.se), [www.eurocon.se](http://www.eurocon.se)  
Org. nr 556736-3188 Styrelsens säte är i Örnsköldsvik

## **Delårsrapport januari – mars 2017**

### **Koncernen januari-mars 2017**

- Nettoomsättningen ökade till 61,7 (51,0) MSEK
- Rörelseresultatet ökade till 9,7 (3,1) MSEK
- Rörelsemarginalen ökade till 15,7 (6,1) procent
- Resultatet efter finansiella poster ökade till 9,7 (3,1) MSEK
- Resultatet efter skatt ökade till 7,6 (2,4) MSEK
- Resultatet per aktie efter skatt ökade till 0,18 (0,06) SEK
- Kassaflödet från den löpande verksamheten uppgick till 2,6 (3,1) MSEK
- Koncernens likvida medel ökade till 29,2 (19,8) MSEK och soliditeten ökade till 59,9 (54,4) procent vid periodens slut

## **Kommentar av VD Peter Johansson**

Vi har haft en mycket bra start på året där jag med stor glädje kan rapportera att vi i första kvartalet uppnått vårt resultatmål med marginal. Vi redovisar ett rörelseresultat som ökat med 213 procent till 9,7 (3,1) MSEK med en rörelsemarginal om 15,7 (6,1) procent. Omsättningen ökade med 21,0 (5,1) procent och landade på 61,7 (51,0) MSEK. För ett första kvartal noterar vi därmed den högsta omsättningen och rörelseresultatet vi haft i företagets historia. Efterfrågan på våra tjänster ökade under sista kvartalet 2016 och så har det fortsatt under det första kvartalet 2017, framförallt inom skogs- och gruvindustrin.

Inom segmentet Engineering har året startat på ett positivt sätt. Inom skogsindustrin ser vi ett antal investeringsprojekt som pågår, och vi ser att det tillkommer fler projekt under året. Projektet med Östrand's massafabriks om- och tillbyggnad pågår och de uppföljningar som görs regelbundet visar att projektet framskrider enligt plan för vår del. Även projektet med Elof Hansson International AB och APP med deras fabrik i Indonesien följer planerna efter en senarelagd startup. Vi har även vunnit ett antal nya uppdrag av mindre storlek hos befintliga kunder som Holmen och Mondi. Under senare delen av kvartalet har aktiviteterna hos våra kunder i Kiruna ökat vilket varit till gagn för vår verksamhet längst i norr, men trots detta är det en bit kvar innan vi kan känna oss nöjda.

Inom segmentet Produktförsäljning har kunderna varit något avvaktande med investeringar men vi såg en liten förbättring i slutet av kvartalet. En annan orsak till det lägre resultatet är att utvecklingen av nya mjukvaran SiteBase 7 har tagit längre tid än beräknat. Den lanserades under 2016 och under det kommande året förväntar vi oss nya större affärer. Vi har vunnit ett uppdrag hos Akzo under de sista dagarna i kvartalet.

Vi ser ett antal nya intressanta projekt som vi eventuellt kan bli involverade i under 2017. Det är även uppmuntrande att konstatera att de åtgärder och förändringar vi genomförde under 2016 har gett ett bra resultat. För att möta efterfrågan på våra tjänster fortsätter vi att rekrytera nya medarbetare. Kontinuerligt utvärderar vi även ytterligare kompletterande förvärv.

Det är mycket stimulerande med en så stark inledning på året. Om resten av 2017 fortsätter på samma sätt ser det mycket bra ut för Eurocon.

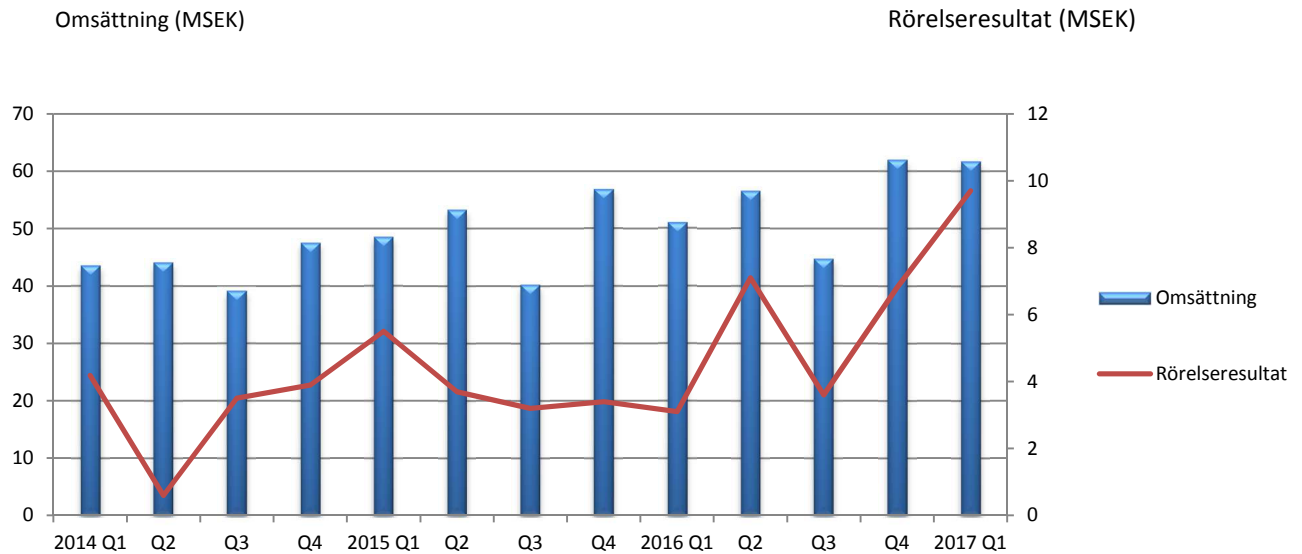
Örnsköldsvik i maj 2017

Peter Johansson  
VD och koncernchef

## Nettoomsättning och resultatutveckling

Nettoomsättningen för första kvartalet 2017 uppgick till 61,7 (51,0) MSEK vilket är en ökning med 21,0 (5,1) procent jämfört med samma period 2016. Rörelseresultatet uppgick till 9,7 (3,1) MSEK med en rörelsemarginal om 15,7 (6,1) procent. Resultatet efter finansnetto uppgick 9,7 (3,1) MSEK. Finansnettot uppgick till 0,0 (0,0) MSEK.

## Nettoomsättning och rörelseresultat per kvartal



## Medarbetare

Medelantalet årsanställda har under kvartalet ökat organiskt till 203 (200).

## **Pågående projekt och framtidsutsikter**

Efterfrågan hos våra kunder fokuseras i hög grad mot investeringar inom skogsindustrin, energisektorn, biokemi- och gruvindustrin samt läkemedels- och livsmedelsindustrin avseende ombyggnationer och systembyten, men glädjande nog även mot nybyggnationer.

Eurocon fick i slutet av 2015 förtroendet av SCA att tillhandahålla konsulttjänster inom teknikområdena el-, instrument- och anläggningskonstruktion till SCA Östrand för att öka kapaciteten av massaproduktion från nuvarande cirka 430 000 ton till cirka 900 000 ton. Projektet startade i september 2015 och beräknas vara färdigställt under den senare delen av 2018. Vi erhöll även ett stort uppdrag i Indonesien, via Elof Hansson International AB, för överordnad styrning av två nya massafabriker. Uppdraget kommer att pågå fram till senare delen av 2017. Eurocon har även förmånen att delta i större projekt hos kunder som: Metsä Board Husum, Akzo Nobel, Holmen Paper, Domsjö fabriker, Södra Cell, Statkraft, LKAB, MTAB. Dessutom har vi genom vårt kontor i Göteborg uppdrag hos Mölnlycke Healthcare, Lantmännen Aspen, Unfors RaySafe, Södra Wood samt Pågen. Många av dessa projekt sträcker sig över året och även en bit in i 2018.

## **Segmentredovisning**

Segmentets intäkter och rörelseresultat inkluderar direkt hänförliga poster tillsammans med sådana poster som på ett tillförlitligt sätt kunnat allokeras till respektive segment. Det finns för närvarande en kund där försäljningen överstiger 10 procent av omsättningen. Försäljningen till denna kund sker genom segmenten Engineering samt Produktförsäljning och uppgick under första kvartalet till 45 procent av omsättningen.

## **Engineering**

Koncernen erbjuder ett brett utbud av teknikkonsulttjänster inom alla ingenjörscienser. Dessa omfattar hela livscykeln för en investering hos våra kundgrupper, från förstudie till genomförandeprojekt och därefter underhåll. Vår tjänsteportfölj är inriktad mot att effektivisera och optimera våra kunders nya projekt och befintliga anläggningar.

## **Produktförsäljning**

Koncernens produktförsäljning omfattas av programsviten SiteBase som effektiviserar och kvalitetssäkrar informationshanteringen i och kring en anläggning eller ett projekt, från förprojekt till driftsättning och underhållsarbete.

## **Elimineringar**

Koncernens försäljning mellan segmenten elimineras i en separat kolumn i segmentredovisningen. Försäljning mellan segmenten sker på marknadsmässiga villkor.

## Verksamhetsinriktad segmentindelning

Januari - mars	Engineering		Produkt-försäljning		Koncern-gemensamt		Elimineringar		Koncernen	
	2017	2016	2017	2016	2017	2016	2017	2016	2017	2016
<i>TSEK</i>										
<b>Intäkter och kostnader</b>										
Försäljning till externa kunder	58 298	47 423	3 301	3 421	120	120			61 719	50 964
Försäljning mellan huvudsegment	204	224	7				-211	-224		
Övrig försäljning inom koncernen	283	225		54	4 866	4 543	-5 149	-4 822		
Nettoomsättning	58 785	47 872	3 308	3 475	4 986	4 663	-5 360	-503	61 719	50 964
Övriga intäkter	121	240				73			121	313
Rörelsekostnader	-48 461	-44 537	-3 332	-3 194	-4 923	-4 669	5 360	503	-51 356	-47 354
Av- och nedskrivningar immtrl anlägg.	-36	-36							-36	-36
Av- och nedskrivningar mtrl anlägg.	-639	-644	-43	-42	-61	-63			-743	-749
Rörelseresultat	9 770	2 895	-67	239	2	4			9 705	3 138
Rörelsemarginal, %	16,6%	6,0%	-2,0%	6,9%	0,0%	0,0%			15,7%	6,1%
<b>Tillgångar och skulder</b>										
Operativa tillgångar	103 214	81 323	6 253	9 084	49 977	28 826	-41 721	-11 331	117 723	107 902
Operativa skulder	78 721	59 167	3 890	6 707	6 359	8 927	-41 721	-25 631	47 249	49 170

All goodwill är hänförlig till Engineering.

### Investeringar

Under kvartalet uppgick investeringar i materiella anläggningstillgångar till 1,4 (1,1) MSEK.

### Kassaflöde och finansiell ställning

Kassaflödet från den löpande verksamheten för det första kvartalet uppgick till 2,6 (3,1) MSEK, varav kassaflödet från förändringen av rörelsekapitalet var -8,5 (-1,9) MSEK.

Koncernens likvida medel uppgick till 29,2 (19,8) MSEK. Räntebärande skulder uppgick till 5,5 (5,6) MSEK och avser leasing av koncernens bilpark. Soliditeten uppgår till 59,9 (54,4) procent.

Det egna kapitalet var vid periodens slut 70,5 (58,7) MSEK och koncernens balansomslutning uppgick vid detta tillfälle till 117,7 (107,9) MSEK.

## Strategideklaration

Introduktionen av Euroconaktien i december 2007 var det första steget i den strategideklaration som togs fram samma år. Strategin bearbetas kontinuerligt och huvuddragen kvarstår, vilket innebär att bolaget eftersträvar en fördubbling av omsättningen över en femårsperiod med bibehållen vinstmarginal.

Under 2011 startades ett arbete med att göra Eurocon redo för en reglerad marknadsplats inom en treårsperiod. Detta arbete fortsätter under 2017. Tidplanen för byte av marknadsplats har skjutits fram beroende på att Eurocon prioriterar att först nå uppsatt lönsamhetsmål.

## Risker och osäkerhetsfaktorer

Koncernens risker finns utförligt beskrivna i årsredovisningen för 2016. Inga väsentliga risker bedöms ha tillkommit sedan dess.

## Redovisningsprinciper

Denna delårsrapport har för koncernen upprättats i enlighet med IAS 34 Delårsrapportering och Årsredovisningslagen (ÅRL). Redovisningsprinciperna är i enlighet med International Financial Reporting Standards (IFRS), och tolkningarna av gällande standards, International Financial Reporting Interpretations Committee (IFRIC) som godkänts av EU. Jämförelsetalen i delårsrapporten är omräknade för att följa samma redovisningsprincip. För moderbolaget har Årsredovisningslagen (ÅRL) och Rådet för finansiell rapporteringsrekommendation RFR 2 tillämpats. För detaljerad information beträffande bolagets redovisningsprinciper hänvisas till årsredovisningen för 2016. Redovisningsprinciperna är oförändrade för både koncernen och moderbolaget.

## Euroconaktien

Eurocon Consulting AB:s (publ) aktie är upptagen till handel på Aktietorget sedan den 14 december 2007. Totala antalet aktier i Eurocon uppgår till 41 827 279 fördelade på cirka 1 400 aktieägare. Slutkursen den 31 mars 2017 var 5,55 (5,05).

## De tio största aktieägarna 2017-03-31

	Antal aktier	Kapitalandel, %	Röstandel, %
Ronald Andersson	4 463 317	10,7	10,7
Försäkringsaktiebolaget Avanza pension	3 981 791	9,5	9,5
Ulf Rask	2 007 163	4,8	4,8
Christer Svanholm	1 835 459	4,4	4,4
Fredrik Forsgren	1 773 523	4,2	4,2
Nordea Placeringsfond småbolagsfond, Norden	1 400 000	3,4	3,4
Johan Westman	1 310 002	3,1	3,1
Tord Kostet	1 150 000	2,8	2,8
Mikael Lindqvist	1 145 237	2,7	2,7
Ålandsbanken AB	1 133 810	2,7	2,7
Övriga aktieägare	21 626 977	51,3	51,3
<b>Totalt antal aktier</b>	<b>41 827 279</b>	<b>100,0</b>	<b>100,0</b>

*Alla aktier har samma rösträtt. En aktie = en röst.*

## Insynspersoner och större aktieägare som förändrat sitt innehav under kvartal 1, 2017

	Antal aktier 2016-12-31	Förändring under kv 1	Antal aktier 2017-03-31	Röstandel, %
Försäkringsaktiebolaget Avanza pension	3 879 633	+102 158	3 981 791	9,5
Christer Svanholm	2 835 459	-1 000 000	1 835 459	4,4
Nordea Placeringsfond småbolagsfond, Norden	0	+1 400 000	1 400 000	3,4
Johan Westman	1 300 002	+10 000	1 310 002	3,1
PSG Micro Cap	2 091 620	-1 104 134	987 486	2,4
Marie Berglund	0	+7 500	7 500	0,0

## Årsstämma 2017

Årsstämman äger rum den 4 maj kl. 18:00 i BRUX konferenscenter, Hörneborg, Örnsköldsvik. Formell kallelse sker genom Post och Inrikes Tidningar samt på Eurocons hemsida. Eurocons årsredovisning kommer att finnas tillgänglig för aktieägare på huvudkontoret, Hörneborgsvägen 6 i Örnsköldsvik, samt på Eurocons hemsida ([www.eurocon.se](http://www.eurocon.se)) cirka två veckor innan årsstämman.

## Datum för ekonomiska rapporter

Kommuniké från årsstämman 2017	5 maj 2017
Delårsrapport januari-juni 2017	29 augusti 2017
Delårsrapport juni-september 2017	31 oktober 2017

Årsredovisningar och rapporter kan beställas från Eurocon Consulting AB, Box 279, 891 26 Örnsköldsvik, tel: 0660-29 56 00 eller hämtas på bolagets hemsida, [www.eurocon.se](http://www.eurocon.se).

## Verksamheten

För en detaljerad beskrivning av verksamheten inom Eurocon hänvisar vi till vår hemsida [www.eurocon.se](http://www.eurocon.se).



## Resultaträkning i sammandrag (koncernen)

TSEK	2017	2016	2016	Rullande
	jan-mars	jan-mars	Helår	12 mån april-mars
<i>Rörelsens intäkter</i>				
Nettoomsättning	61 719	50 964	214 212	224 967
Övriga rörelseintäkter	121	313	759	567
	61 840	51 277	214 971	225 534
<i>Rörelsens kostnader</i>				
Konsulttjänster och material	-4 263	-2 079	-11 653	-13 837
Övriga externa kostnader	-8 095	-7 703	-31 020	-31 412
Personalkostnader	-38 997	-37 572	-148 620	-150 045
Avskrivningar	-779	-785	-3 015	-3 009
Övriga rörelsekostnader	-1		-14	-15
	-52 135	-48 139	-194 322	-198 318
<b>Rörelseresultat</b>	<b>9 705</b>	<b>3 138</b>	<b>20 649</b>	<b>27 216</b>
Resultat från andelar i intresseföretag	59	1	-308	-250
Övrigt finansnetto	-21	-43	-372	-350
<b>Resultat efter finansnetto</b>	<b>9 743</b>	<b>3 096</b>	<b>19 969</b>	<b>26 616</b>
Skatt	-2 139	-702	-4 925	-6 362
<b>Periodens resultat</b>	<b>7 604</b>	<b>2 394</b>	<b>15 044</b>	<b>20 254</b>
<i>Hänförligt till:</i>				
Moderbolagets aktieägare	7 604	2 394	15 044	20 254

## Rapport över totalresultatet (koncernen)

TSEK	2017	2016	2016	Rullande
	jan-mars	jan-mars	Helår	12 mån april-mars
Periodens resultat	7 604	2 394	15 044	20 254
<b>Övrigt totalresultat</b>				
Poster som kan komma att omklassificeras till resultat:				
Andel av intresseföretags omräkningsdifferens			46	46
<b>Periodens totalresultat</b>	<b>7 604</b>	<b>2 394</b>	<b>15 090</b>	<b>20 300</b>
<i>Hänförligt till:</i>				
Moderbolagets aktieägare	7 604	2 394	15 090	20 300

**Balansräkning i sammandrag (koncernen)**

TSEK	2017-03-31	2016-03-31	2016-12-31
<b>TILLGÅNGAR</b>			
<b>Anläggningstillgångar</b>			
Goodwill	20 307	20 307	20 307
Övriga immateriella tillgångar	939	1 090	976
Materiella anläggningstillgångar	7 536	8 058	6 886
Finansiella anläggningstillgångar	4 688	5 443	4 783
<b>Summa anläggningstillgångar</b>	<b>33 470</b>	<b>34 898</b>	<b>32 952</b>
<b>Omsättningstillgångar</b>			
Kortfristiga fordringar	55 024	53 239	59 514
Likvida medel	29 229	19 765	27 421
<b>Summa omsättningstillgångar</b>	<b>84 253</b>	<b>73 004</b>	<b>86 935</b>
<b>Summa tillgångar</b>	<b>117 723</b>	<b>107 902</b>	<b>119 887</b>
<b>EGET KAPITAL OCH SKULDER</b>			
<b>Eget kapital</b>			
Hänförligt till aktieägare i moderföretaget	70 474	58 732	62 870
<b>Summa eget kapital</b>	<b>70 474</b>	<b>58 732</b>	<b>62 870</b>
<b>Långfristiga skulder</b>			
Uppskjuten skatteskuld	410	522	414
Långfristiga skulder	3 112	3 304	2 758
<b>Summa långfristiga skulder</b>	<b>3 522</b>	<b>3 826</b>	<b>3 172</b>
<b>Kortfristiga skulder</b>			
Skatteskuld	627	202	95
Kortfristiga skulder	43 100	45 142	53 750
<b>Summa kortfristiga skulder</b>	<b>43 727</b>	<b>45 344</b>	<b>53 845</b>
<b>Summa eget kapital och skulder</b>	<b>117 723</b>	<b>107 902</b>	<b>119 887</b>
Varav räntebärande skulder	5 482	5 562	5 027
Ställda säkerheter och eventalförpliktelser	12 000	12 000	12 000

**Förändring av eget kapital (koncernen)**

<i>TSEK</i>	<b>2017-03-31</b>	<b>2016-03-31</b>	<b>2016-12-31</b>
Eget kapital vid årets ingång	62 870	56 338	56 338
Periodens totalresultat	7 604	2 394	15 090
Lämnad utdelning	-	-	-10 366
Nyemission	-	-	1 808
<b>Eget kapital vid periodens slut</b>	<b>70 474</b>	<b>58 732</b>	<b>62 870</b>
<i>Hänförligt till:</i>			
Moderbolagets aktieägare	70 474	58 732	62 870
<b>Totalt</b>	<b>70 474</b>	<b>58 732</b>	<b>62 870</b>

**Koncernens rapport över förändringar i eget kapital**

	<b>Aktiekapital</b>	<b>Övrigt tillskjutet kapital</b>	<b>Reserver</b>	<b>Balanserade vinstmedel inkl årets resultat</b>	<b>Eget kapital hänförligt till moderbolagets aktieägare</b>	<b>Totalt eget kapital</b>
<i>TSEK</i>						
Ingående eget kapital 2017-01-01	4 183	23 878	-190	34 999	62 870	62 870
Årets resultat				7 604	7 604	7 604
Årets totalresultat				7 604	7 604	7 604
Utgående eget kapital 2017-03-31	4 183	23 878	-190	42 603	70 474	70 474

**Kassaflödesanalys i sammandrag (koncernen)**

<i>TSEK</i>	<b>2017</b>	<b>2016</b>	<b>2016</b>
	jan-mars	jan-mars	Helår
<b>Den löpande verksamheten</b>			
Resultat efter finansiella poster	9 743	3 096	19 969
Justering för poster som inte ingår i kassaflödet	686	496	2 965
Betald (-) och återbetald (+) skatt	627	1 386	-3 872
<b>Kassaflöde från löpande verksamhet före förändring av rörelsekapitalet</b>	<b>11 056</b>	<b>4 978</b>	<b>19 062</b>
<b>Kassaflöde från förändringar i rörelsekapitalet</b>			
Förändringar av rörelsefordringar	2 252	6 129	674
Förändringar av rörelseskulder	-10 751	-8 042	555
	-8 499	-1 913	1 229
<b>Kassaflöde från löpande verksamhet</b>	<b>2 557</b>	<b>3 065</b>	<b>20 291</b>
Kassaflöde från investeringsverksamhet	-1 205	-170	-647
Kassaflöde från finansieringsverksamhet	456	34	-9 059
<b>Periodens kassaflöde</b>	<b>1 808</b>	<b>2 929</b>	<b>10 585</b>
Likvida medel vid periodens början	27 421	16 836	16 836
<b>Likvida medel vid periodens slut</b>	<b>29 229</b>	<b>19 765</b>	<b>27 421</b>

**Resultaträkning i sammandrag (moderbolaget)**

	2017	2016	2016	Rullande
<i>TSEK</i>	jan-mars	jan-mars	Helår	12 mån april-mars
<i>Rörelsens intäkter</i>				
Nettoomsättning	4 986	4 663	19 037	19 360
Övriga rörelseintäkter		73	73	
	4 986	4 736	19 110	19 360
<i>Rörelsens kostnader</i>				
Övriga externa kostnader	-1 991	-1 811	-7 646	-7 826
Personalkostnader	-2 994	-2 923	-11 456	-11 527
Avskrivningar	-1	-2	-7	-6
	-4 986	-4 736	-19 109	-19 359
<b>Rörelseresultat</b>	<b>0</b>	<b>0</b>	<b>1</b>	<b>1</b>
Finansnetto			15 999	15 999
<b>Resultat efter finansnetto</b>	<b>0</b>	<b>0</b>	<b>16 000</b>	<b>16 000</b>
Skatt			-25	-25
<b>Periodens resultat</b>	<b>0</b>	<b>0</b>	<b>15 975</b>	<b>15 975</b>

**Rapport över totalresultatet (moderbolaget)**

	2017	2016	2016	Rullande
<i>TSEK</i>	jan-mars	jan-mars	Helår	12 mån april-mars
Periodens resultat	0	0	15 975	15 975
<b>Periodens totalresultat</b>	<b>0</b>	<b>0</b>	<b>15 975</b>	<b>15 975</b>

**Balansräkning i sammandrag (moderbolaget)**

<i>TSEK</i>	<b>2017-03-31</b>	<b>2016-03-31</b>	<b>2016-12-31</b>
<b>TILLGÅNGAR</b>			
<b>Anläggningstillgångar</b>			
Materiella anläggningstillgångar	2	8	3
Finansiella anläggningstillgångar	3 110	19 410	3 110
<b>Summa anläggningstillgångar</b>	<b>3 112</b>	<b>19 418</b>	<b>3 113</b>
<b>Omsättningstillgångar</b>			
Kortfristiga fordringar	42 979	25 111	42 718
Likvida medel	6 440	2 911	7 658
<b>Summa omsättningstillgångar</b>	<b>49 419</b>	<b>28 022</b>	<b>50 376</b>
<b>Summa tillgångar</b>	<b>52 531</b>	<b>47 440</b>	<b>53 489</b>
<b>EGET KAPITAL OCH SKULDER</b>			
<b>Eget kapital</b>	46 726	39 309	46 726
<b>Kortfristiga skulder</b>	5 805	8 131	6 763
<b>Summa eget kapital och skulder</b>	<b>52 531</b>	<b>47 440</b>	<b>53 489</b>
Ställda säkerheter	Inga	Inga	Inga
Eventualförpliktelser	Inga	Inga	Inga

**Kassaflödesanalys i sammandrag (moderbolaget)**

<i>TSEK</i>	<b>2017</b>	<b>2016</b>	<b>2016</b>
	<b>jan-mars</b>	<b>jan-mars</b>	<b>Helår</b>
<b>Den löpande verksamheten</b>			
Resultat efter finansiella poster			16 000
Justering för poster som inte ingår i kassaflödet			
Anteciperad utdelning			-16 000
Erhållen tidigare anteciperad utdelning			13 000
Övrigt		-71	-66
Betald (-) och återbetald (+) skatt			
<b>Kassaflöde från löpande verksamhet före förändring av rörelsekapitalet</b>	<b>0</b>	<b>-71</b>	<b>12 934</b>
<b>Kassaflöde från förändringar i rörelsekapitalet</b>			
Förändringar av rörelsefordringar	-261	-546	-15 153
Förändringar av rörelseskulder	-957	-663	-2 056
	-1 218	-1 209	-17 209
<b>Kassaflöde från löpande verksamhet</b>	<b>-1 218</b>	<b>-1 280</b>	<b>-4 275</b>
Kassaflöde från investeringsverksamhet		215	16 515
Kassaflöde från finansieringsverksamhet			-8 558
<b>Periodens kassaflöde</b>	<b>-1 218</b>	<b>-1 065</b>	<b>3 682</b>
Likvida medel vid periodens början	7 658	3 976	3 976
<b>Likvida medel vid periodens slut</b>	<b>6 440</b>	<b>2 911</b>	<b>7 658</b>

Nyckeltal (koncernen)	2017	2016	2016
	jan-mars	jan-mars	helår
Omsättningstillväxt (%)	21,0	5,1	7,8
Rörelsemarginal (%)	15,7	6,1	9,6
Vinstmarginal (%)	15,8	6,1	9,3
Eget kapital (MSEK)	70,5	58,7	62,9
Soliditet (%)	59,9	54,4	52,4
Medelantal anställda	203	200	204
Antal aktier vid periodens slut	41 827 279	41 462 127	41 827 279
Antal aktier vid periodens slut inkl. möjlig utspädning	41 827 279	41 863 117	41 827 279
Eget kapital per aktie (SEK)	1,68	1,42	1,50
Genomsnittligt antal aktier	41 827 279	41 462 127	41 507 771
Resultat per aktie	0,18	0,06	0,36
Nettoskuld (-) / Nettokassa (+) (MSEK)	23,7	14,2	22,4

Definition av nyckeltalen återfinns i årsredovisningen för 2016 på sidan 15.



## **Underskrifter**

Örnsköldsvik 2017-05-04

Peter Johansson  
Verkställande direktör

Marie Berglund  
Styrelsens ordförande

Richard Hellekant  
Ledamot

Christer Svanholm  
Ledamot

Ulf Rask  
Ledamot

Anders Nilsson  
Ledamot

*Denna rapport har inte varit föremål för granskning av bolagets revisor.*

*Informationen i detta pressmeddelande är sådan som Eurocon Consulting AB måste offentliggöra enligt EU:s marknadsmissbruksförordning. Informationen lämnades, genom AktieTorgets försorg, för offentliggörande den 4 maj 2017.*